

RAPORT ROCZNY 2022



SPIS TREŚCI

Słowo wstępne	3
Organy Spółki	4
Schemat połączeń kolejowych	5
Misja, wizja, cele	6
Najważniejsze informacje	7
Schemat organizacyjny	8
Pracownicy	9
Sprzedż biletów	11
Prawa Pasażerów	13
Tabor eksploatowany przez Spółkę	14
Punktualność pociągów	16
Współpraca z innymi Przewoźnikami	17
Współpraca z Urzędem Marszałkowskim Woj. Wielkopolskiego	19
Punkty Serwisowania Taboru	21
Finanse	24
Pomoc osobom z niepełnosprawnościami	26
Działalność marketingowa	29
Internet i media społecznościowe	30
Inauguracja Punktu Utrzymania Taboru w Wągrowcu	31
Akcja pomocowa dla obywateli Ukrainy	32

SZANOWNI PAŃSTWO

2022 rok zakończyliśmy z rekordową liczbą przewiezionych podróżnych. Podróżowało z nami 14 250 000 pasażerów i jest to najlepszy wynik od początku naszej działalności. Daje to powód do satysfakcji, a jednocześnie motywuje do inwestowania sił i środków, aby coraz lepiej realizować nasze codzienne zadania.

Jednym z najważniejszych wydarzeń minionego roku było rozpoczęcie użytkowania nowego Punktu Utrzymania Taboru w Wągrowcu, którego budowa zrealizowana została w ramach projektu „Rozwój publicznego transportu zbiorowego w Wielkopolsce poprzez budowę zaplecza technicznego dla taboru spalinowego” współfinansowanego z Wielkopolskiego Regionalnego Programu Operacyjnego na lata 2014 – 2020. Projektem współfinansowanym przez Unię Europejską z Europejskiego Funduszu Rozwoju Regionalnego w 2022 roku również był zakup kolejnych spalinowych zespołów trakcyjnych 36WEhd, które wykorzystywane są przede wszystkim do realizacji przewozów na liniach z Poznania do Wolsztyna i Wągrowca. Zakupione pojazdy pozwalają lepiej realizować naszą ofertę przewozową i umożliwiają klientom podróż w komfortowych warunkach.

Istotnym wyzwaniem, przed którym stanęły w marcu Koleje Wielkopolskie było zorganizowanie transportu humanitarnego dla uchodźców z Ukrainy. Dzięki szybkiej reakcji i dobrej organizacji uruchomiliśmy 8 pociągów pomocy humanitarnej na trasie Przemyśl – Poznań. Współpraca z takimi instytucjami jak Caritas Archidiecezji Poznańskiej, Polski Czerwony Krzyż, Wielkopolski Zespół Zarządzania Kryzysowego, a także obecności ratowników z WOPR i Lotniczego Pogotowia Ratunkowego pozwoliła na sprawne i bezpieczne przewiezienie dużej liczby mieszkańców Ukrainy do Wielkopolski.

Poza realizowanymi inwestycjami i organizacją szczególnych wydarzeń przewozowych na co dzień współpracujemy z Organizatorem przewozów, aby jak najlepiej dopasować ofertę przewozową do najszerzego grona podróżujących. Dzięki takiemu podejściu w rozkładzie jazdy 2022/23 wprowadziliśmy nowe kursy naszych pociągów do Wronek i Krzyża w ramach Poznańskiej Kolei Metropolitalnej a pociągi do Łodzi rozszerzyły swój termin kursowania z weekendowych na codziennie. Należy podkreślić, że pomimo prowadzonych przez zarządcę infrastruktury prac remontowych i modernizacyjnych, które mają istotny wpływ na ruch pociągów, zespół ekspertów Kolei Wielkopolskich podejmował działania aby utrudnienia z tym związane dla podróżujących białoczerwonymi pociągami były najmniej uciążliwe.

Jesteśmy dumni, że nasze działania przyniosły oczekiwane efekty i przyczyniły się do wyraźnego wzrostu liczby pasażerów. Wpływ na to miały również szerokie działania promujące wybór pociągów, jako środka transportu, kampanie billboardowe: „Postaw na nas – oszczędzaj czas i pieniądze” i „Paliwo drożeje – wybierz koleje”.

Wzrost o 5 milionów pasażerów w porównaniu z 2021 rokiem jest potwierdzeniem, że aglomeracyjny i regionalny transport kolejowy odgrywa istotną rolę w funkcjonowaniu mieszkańców Wielkopolski.

Najlepszym wyróżnieniem jest dla nas fakt, iż pasażerowie dostrzegli nasze codzienne usługi dowozu do pracy, szkoły czy też w czasie podróży turystycznych. Zauważyli, że zapewniamy komfort bezpieczeństwa, wysoką jakość świadczonych i właśnie dlatego wybierają Koleje Wielkopolskie.

Z poważaniem,

Marek Nitkowski

Prezes Spółki

Koleje Wielkopolskie

ORGANY SPÓŁKI

Organami Spółki są:

Zarząd Spółki, Rada Nadzorcza i Zgromadzenie Wspólników.

Kompetencje, tryb pracy i inne zagadnienia dotyczące organów Spółki określają:

- 1) Ustawa z dnia 15 września 2000r. – Kodeks spółek handlowych,
- 2) Umowa Spółki,
- 3) Regulaminy i uchwały organów Spółki,
- 4) Inne przepisy prawa.

Zarząd prowadzi sprawy Spółki i reprezentuje ją na zewnątrz, natomiast Rada Nadzorcza sprawuje stały nadzór nad wszystkimi dziedzinami jej działalności.

Rada Nadzorcza

W skład Rady Nadzorczej sprawującej stały nadzór nad działalnością Spółki we wszystkich jej obszarach wchodzi:

- Marian Duszyński – Przewodniczący Rady Nadzorczej
- Izabela Witkiewicz – Wiceprzewodnicząca Rady Nadzorczej
- Dorota Dziopak – Sekretarz Rady Nadzorczej
- Małgorzata Ratajczak – Członek Rady Nadzorczej
- Jan Woźniak – Członek Rady Nadzorczej
- Michał Pyrzyk – Członek Rady Nadzorczej
- Adrian Król – Członek Rady Nadzorczej

Zarząd Spółki

Zarząd reprezentujący Spółkę na zewnątrz i prowadzący bieżącą działalność operacyjną tworzą:

- **Marek Nitkowski** - Prezes Zarządu
- **Mikołaj Grzyb** - Członek Zarządu

Zgromadzenie Wspólników

Zgromadzenie Wspólników stanowi Zarząd Województwa Wielkopolskiego. Samorząd Województwa Wielkopolskiego posiada 100% wartości nominalnej udziałów w kapitale zakładowym Spółki.

MISJA, WIZJA, CELE



Misją Spółki Koleje Wielkopolskie jest sprawne, bezpieczne i efektywne realizowanie regionalnych przewozów pasażerskich na obszarze województwa wielkopolskiego jak również poza jego granice.

Celem Spółki jest wychodzenie naprzeciw potrzebom mieszkańców, zarówno w wymiarze czasowym (np. poprzez dostosowanie częstotliwości kursowania pociągów do potrzeb mieszkańców), jak też w wymiarze jakościowym (np. poprzez wprowadzanie nowoczesnego taboru kolejowego, przystosowanego do potrzeb osób niepełnosprawnych).

Działalność Spółki Koleje Wielkopolskie poprzez rozwój siatki połączeń, inwestycje i realizację przewozów nowoczesnym taborem przynoszą wymierne efekty. To dzięki tym działaniom ułatwiamy mieszkańcom dostęp do miejsc pracy, szkół, uczelni, szpitali, specjalistycznych przychodni opieki zdrowotnej, instytucji kultury, itp. Dzięki dobrej ofercie możemy wspierać aktywności w ich różnych formach co w dalszej perspektywie przyczynia się to promocji, a także pozytywnie wpływa na wizerunek Wielkopolski jako regionu o dużej atrakcyjności kulturalnej i turystycznej.

Sprawny pasażerski transport kolejowy stanowi ważny czynnik rozwoju społeczno-gospodarczego obszaru. Zwiększając dostępność i mobilność mieszkańców można przyspieszyć rozwój miast, przyciągać inwestorów, tworzyć nowe miejsca pracy a tym samym wpływać na rozwój gospodarczy regionu.

Spółka realizuje przewozy pociągami regionalnymi, których sieć połączeń stanowi kluczowy element pasażerskiego systemu transportowego województwa. Ponadto oferujemy usługi transportowe przyjazne środowisku i stanowiące alternatywę dla ruchu kołowego.

NAJWAŻNIEJSZE INFORMACJE

LICZBA PRZEWIEZIONYCH PASAŻERÓW

14 254 082

W roku 2022 wykonana praca eksploatacyjna była wyższa niż w roku poprzednim i wyniosła 8 426 875 poc-km. Rok zakończyliśmy z rekordową liczbą przewiezionych podróży, 14 254 082 pasażerów. Jest to najlepszy wynik od początku naszej działalności. Odpowiednio również wartość pracy przewozowej sięgnęła 531 219 337 pas/km.

LICZBA URUCHOMIONYCH POCIĄGÓW

101 293

Uruchomiliśmy o prawie 12 tys. więcej pociągów niż w roku poprzednim, a liczba obsługiwanych przez Spółkę kilometrów linii zwiększyła się o około 60 km.

LICZBA OBSŁUGIWANYCH KILOMETRÓW LINII

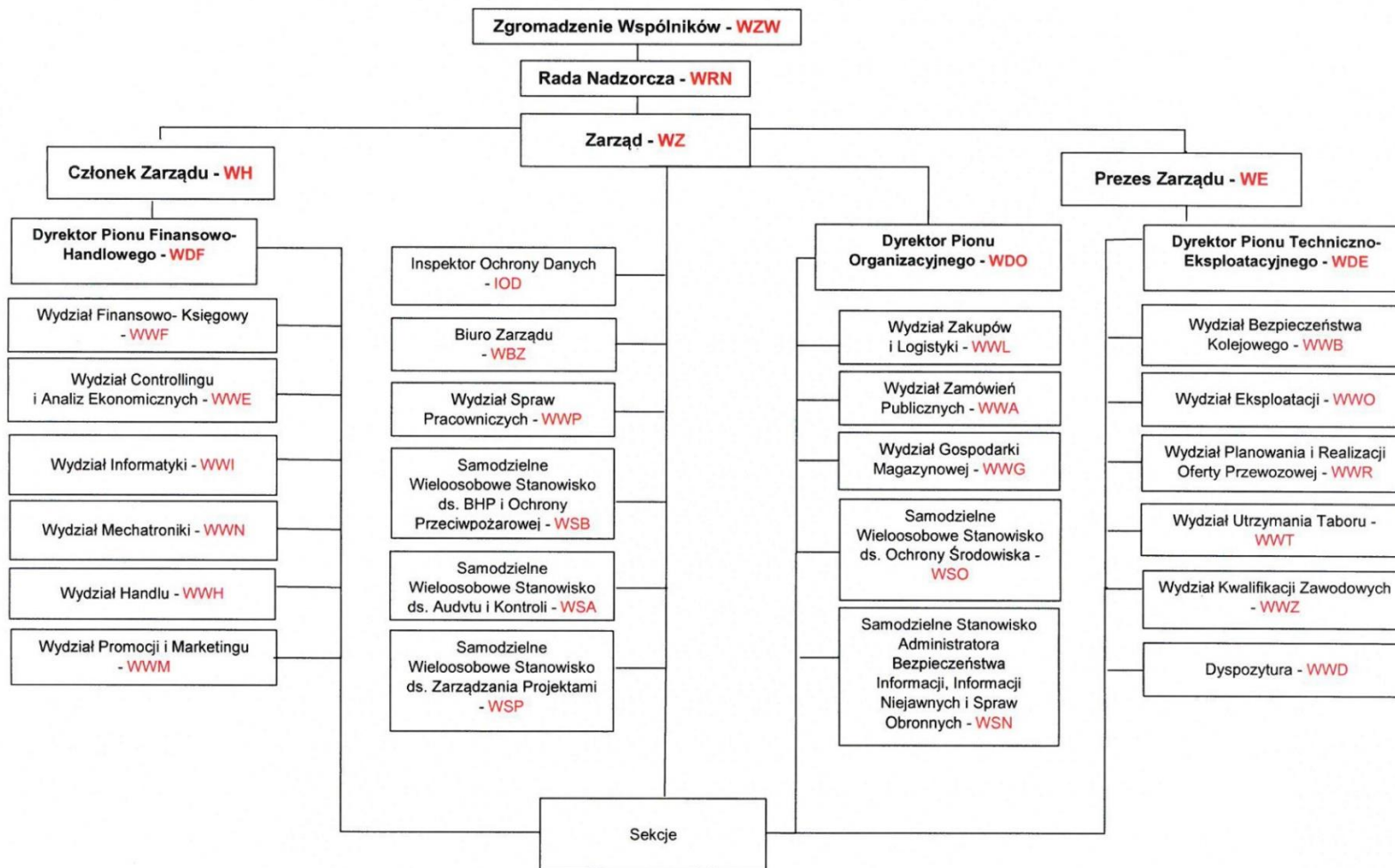
1 420

11 grudnia 2022 r., a więc wraz z wejściem w życie nowego rozkładu jazdy, nasze pociągi wyruszyły z Poznania do Krzyża. Jednocześnie uruchomiona została ostatniej z podstawowych linii Poznańskiej Kolei Metropolitalnej, prowadząca do Wronek.

Tak dobre wyniki są potwierdzeniem, że dobrze zaplanowany oraz zorganizowany aglomeracyjny i regionalny transport kolejowy odgrywa ważną rolę w funkcjonowaniu mieszkańców Wielkopolski.



SCHEMAT ORGANIZACYJNY



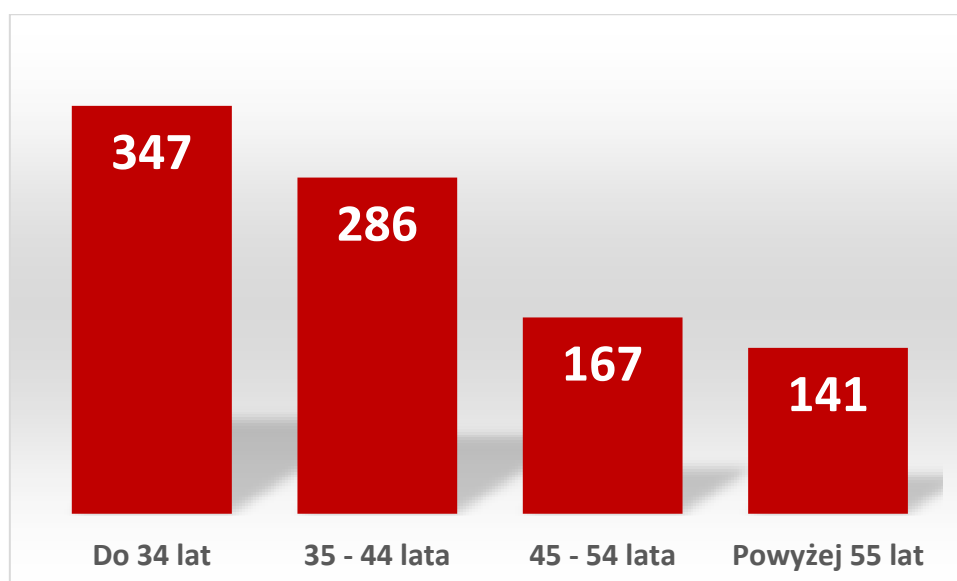
Obowiązuwał od 16 listopada 2022 r.

PRACOWNICY

Struktura zatrudnienia pracowników wg grup zawodowych

Nazwa jednostki org.	Liczba osób	% osób
Administracja	99,75	10,60
Wydział Handlu	13	1,38
Wydział Promocji i Marketingu	4,5	0,48
Wydział Utrzymania Taboru	8,75	0,93
Wydział Zakupów i Logistyki	6	0,64
Wydział Gospodarki Magazynowej	8	0,85
Wydział Informatyki	6	0,64
Wydział Mechatroniki	6	0,64
Zespół Maszynistów	288	30,61
Zespół Drużyn Konduktorskich	265	28,16
Zespół Serwisu Pojazdów	155	16,47
Kasy Biletowe	33	3,51
Dyspozytura	30	3,19
Zespół Rewidentów taboru	7	0,74
Magazyn	5	0,53
Wydział Bezpieczeństwa Kolejowego	6	0,64
Razem	941	100%

Struktura zatrudnienia pracowników wg wieku

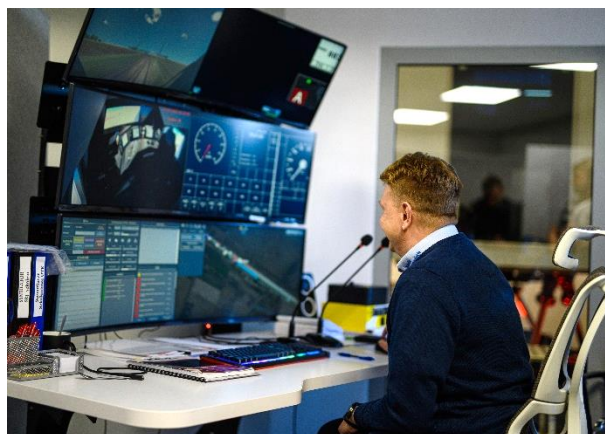


Nasza kadra to przede wszystkim młody zespół pracowników, szkoleny według najwyższych standardów obsługi klienta. Pracownicy personelu pokładowego aktywnie poszerzają zakres swoich podstawowych obowiązków i kompetencji – na co dzień dbają o pozytywny wizerunek firmy, wykazują zaangażowanie oraz dbałość o komfort i bezpieczeństwo podróży. Dzięki temu nasi podróżni mają pełne zaufanie do kompetencji pracowników Kolei Wielkopolskich podczas ich codziennej odpowiedzialnej pracy.

Również pracownicy pełniący służbę w Punktach Utrzymania Taboru to wysoko wykwalifikowani specjaliści. Skutecznie dążymy do stworzenia drużyny marzeń, składającej się z ekspertów w dziedzinie serwisowania pojazdów kolejowych.

Przygotowanie i stały nadzór nad wszystkimi procesami związanymi z kursowaniem pociągów realizowane są również przez pracowników administracji naszej Spółki. Każde stanowisko pracy w spółce wiąże się z odpowiedzialnością i zaangażowaniem.

Kładziemy nacisk na regularne szkolenia, edukację naszych pracowników oraz dążymy do budowania relacji w zespole - umożliwiamy udział w imprezach sportowych i plenerowych. Nasza drużyna piłkarska odnosi niemałe sukcesy w zawodach branży kolejowej, a biegacze zdobywają medale i wyróżnienia podczas maratonów i półmaratonów. Dzięki temu wspólnie tworzymy przyjazne środowisko pracy z możliwościami rozwoju zarówno zawodowego, jak i osobistego.



SPRZEDAŻ BILETÓW

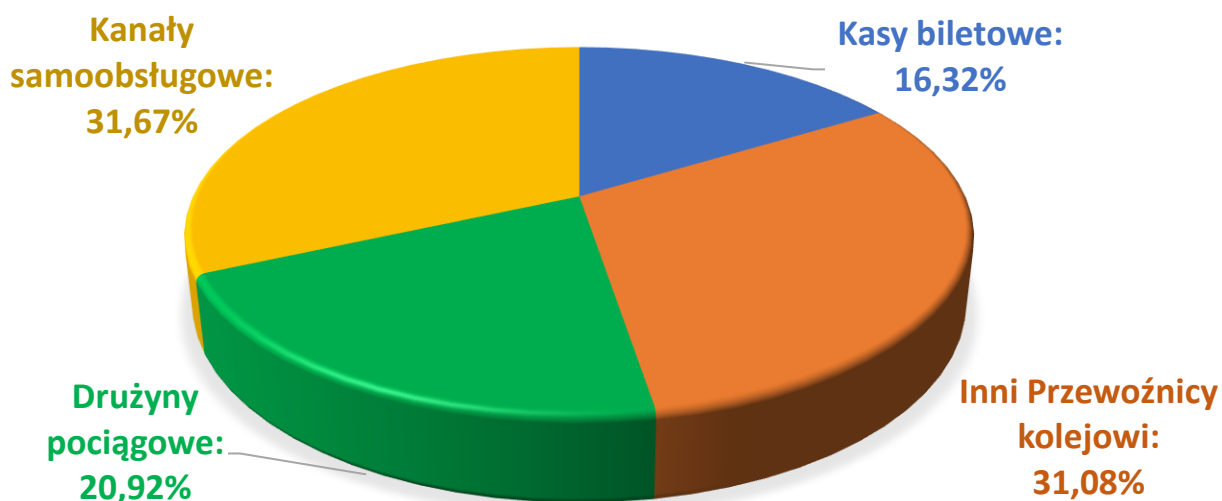
Spółka posiada własną sieć sprzedaży biletów, co pozwala oferować zaawansowane metody sprzedaży, w tym:

- sprzedaż w kasach biletowych Kolei Wielkopolskich;
- sprzedaż biletów przez pracowników drużyn konduktorskich;
- sprzedaż biletów w kasach spółek POLREGIO, PKP Intercity, Koleje Mazowieckie, Łódzka Kolej Aglomeracyjna, PKP Szybka Kolej Miejska w Trójmieście; Koleje Śląskie, Koleje Małopolskie oraz Arriva RP;
- sprzedaż w stacjonarnych automatach biletowych;
- sprzedaż w mobilnych automatach biletowych, zainstalowanych w pojazdach trakcji elektrycznej;
- sprzedaż biletów przez telefon komórkowy (aplikacje SkyCash, mPay);
- sprzedaż biletów przez Internet (wielkopolskiebilety.pl, BILKOM, KOLEO).

W uruchamianych przez spółkę pociągach honorowane są wszystkie ulgi ustawowe, jak również wybrane oferty specjalne spółki POLREGIO.

	Stacje, na których zatrzymywały się pociągi KW	Kasy biletowe KW	Kasy biletowe PKP Intercity	Kasy biletowe POLREGIO	Kasy biletowe Łódzkiej Kolei Aglomeracyjnej
Liczba stacji	231	21	8	24	3

**SPRZEDAŻ BILETÓW
Z PODZIAŁEM NA KANAŁY DYSTRYBUCJI**

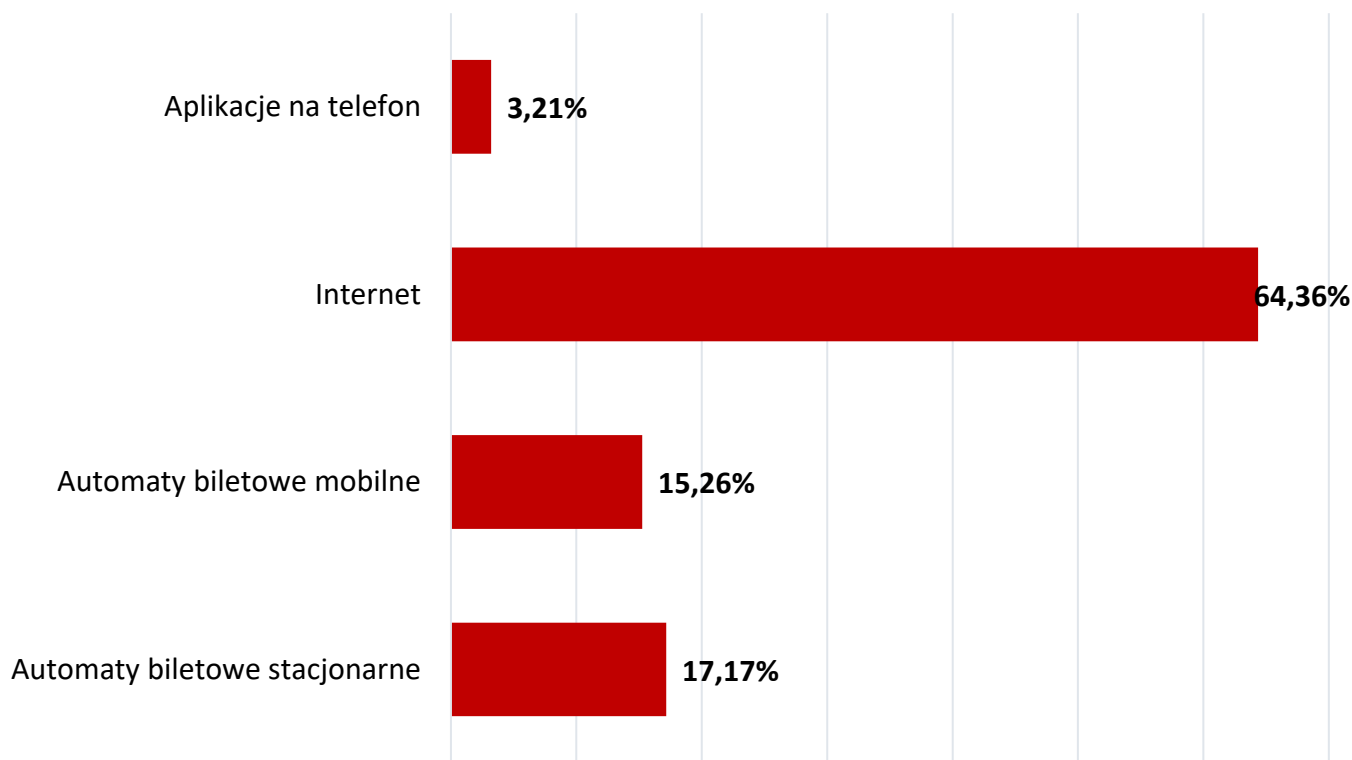


W 2022 r. bilety na pociągi uruchamiane przez Koleje Wielkopolskie dostępne na 21 stacjach i przystankach osobowych na obszarze, który obsługujemy. Dodatkowo na terenie całego kraju bilety na pociągi Spółki można kupić w kasach innych przewoźników pasażerskich tj.: **POLREGIO S.A., PKP Intercity S.A., Koleje Mazowieckie sp. z o.o. oraz Łódzka Kolej Aglomeracyjna sp. z o.o. PKP Szybka Kolej Miejska w Trójmieście sp. z o.o., Koleje Śląskie sp. z o.o., Koleje Małopolskie sp. z o.o., Arriva RP.**

Kontynuowaliśmy sprzedaż biletów przez Internet (wielkopolskiebilety.pl), telefon komórkowy za pomocą aplikacji SkyCash lub mPay, w automatach mobilnych znajdujących się w pojazdach elektrycznych oraz w 34 stacjonarnych automatach biletowych zlokalizowanych na stacjach: Poznań Gł. (11), Ostrów Wielkopolski (1), Konin (1), Gniezno (1), Wągrowiec (1), Leszno (1), Krotoszyn (1), Czemiń (1), Czerwonak (1), Granowo Nowotomyskie (1), Grodzisk Wielkopolski (1), Owińska (1), Stęszew (1), Zielone Wzgórza (1), Kalisz (1), Piła (1) oraz Poznań Garbary (1), Biskupice Wlkp. (1), Luboń k/Poznania (1), Zbąszynek (1), Rogoźno Wlkp. (1), Chodzież (1), Pobiedziska Letnisko (1) i Nekla (1).

Ponadto bilety można było kupić bezpośrednio w pociągu u pracowników drużyn konduktorskich. Przy zakupie biletu obsługi pociągu możliwa była płatność gotówką lub kartą.

SPRZEDAŻ BILETÓW ZA POŚREDNICTWEM KANALÓW SAMOBSŁUGOWYCH



PRAWA PASAŻERA

Skargi i reklamacje z tytułu świadczonych usług, jak również wnioski przyjmowane i rozpatrywane były w roku 2022 na zasadach określonych w:

- Rozporządzeniu (WE) nr 1371/2007 Parlamentu Europejskiego i Rady z dnia 23.10.2007 r. dotyczące praw i obowiązków pasażerów w ruchu kolejowym;
- Ustawie z dnia 15.11.1984 r. Prawo przewozowe (Dz.U.2020.8 t.j. z dnia 2020.01.03);
- Rozporządzeniu Ministra Transportu i Budownictwa z dnia 24.02.2006 r. w sprawie ustalenia stanu przesyłek oraz postępowania reklamacyjnego (Dz.U.2006.38.266 z dnia 2006.03.07).

Skargi, wnioski i reklamacje rozpatrywane były również zgodnie z Regulaminem Kolejowych Przewozów Pasażerskich Samorządu Województwa Wielkopolskiego - § 23, § 24.

Skargi i reklamacje składa się w formie pisemnej:

- na adres pocztowy spółki Koleje Wielkopolskie;
- na adres e-mail: reklamacje@koleje-wielkopolskie.com.pl;
- w kasie biletowej;
- u pracownika drużyny konduktorskiej - tylko w przypadku skargi dotyczącej nieprawidłowego działania automatu biletowego w danym pociągu.

Reklamacje podróżni mogli składać nie później niż w terminie 3 miesięcy od dnia wykonania usługi lub otrzymania wezwania do zapłaty.

Odpowiedzi na reklamacje udzielane były nie później niż w terminie 30 dni od dnia przyjęcia reklamacji.

Odpowiedzi na skargi z zakresu praw i obowiązków podróżnego udzielane były w ciągu 20 dni od ich otrzymania.

Poniżej zaprezentowano zestawienie złożonych skarg i reklamacji w 2021 i 2022 roku.

W 2022 wartość wypłaconych odszkodowań wyniosła 0,00 zł.

	2021	2022
Liczba pasażerów	9 262 432	14 254 082
Reklamacje	1 794	2 924
Skargi i wnioski	449	609
Korespondencja z podróżnymi	657	1 204

TABOR EKSPLOATOWANY PRZEZ KOLEJE WIELKOPOLSKIE

TABOR SPALINOWY

Spalinowy wagon silnikowy
typu SA 105

1



Spalinowe zespoły trakcyjne
typu SA 108

4



Spalinowe zespoły trakcyjne
typu SA 132

11



Spalinowe zespoły trakcyjne
typu SA 134

2



Spalinowe zespoły trakcyjne
typu SA 139

3



Spalinowe zespoły trakcyjne
typu 36 WEhd

6



TABOR EKSPLOATOWANY PRZEZ KOLEJE WIELKOPOLSKIE

TABOR ELEKTRYCZNY

Elektryczne zespoły trakcyjne
typu 48WE

10



Elektryczne zespoły trakcyjne
typu 48WEb

5



Elektryczne zespoły trakcyjne
typu EN76

22



Elektryczne zespoły trakcyjne
typu EN57Al

5



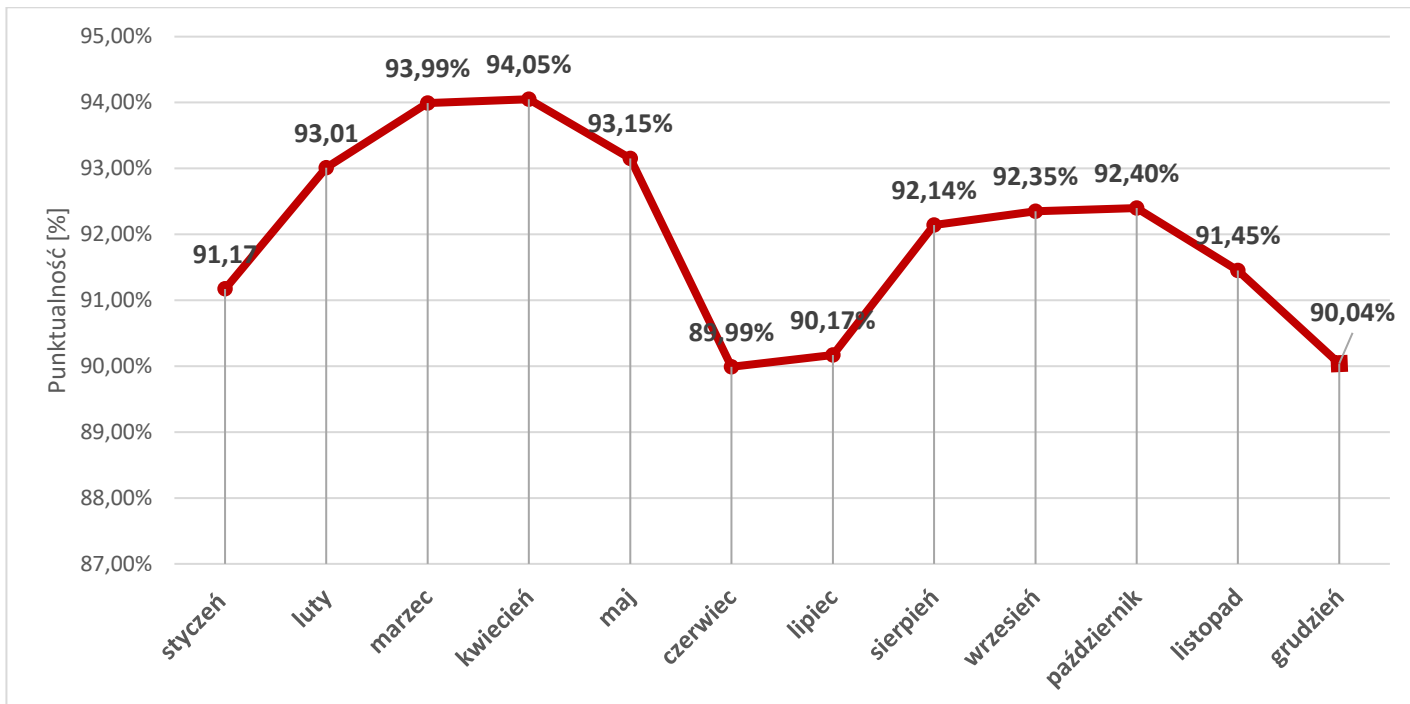
Elektryczne zespoły trakcyjne
typu EN57Akw

7



PUNKTUALNOŚĆ POCIĄGÓW

Poniższy wykres obrazuje punktualność dla pociągów uruchamianych przez Koleje Wielkopolskie w 2022 roku. Uwzględniono pociągi opóźnione powyżej 5 min.



WSPÓŁPRACA Z INNYMI PRZEWOŹNIKAMI



Wiemy, jak ważne jest, aby poszczególni Przewoźnicy kolejowi współpracowali ze sobą w celu ułatwienia podróży Pasażerom. Dlatego też na bieżąco wymieniamy się doświadczeniami. Ponadto dbamy o to, aby dostarczanie informacji i wystawianie biletów było ułatwione poprzez dostosowanie systemów komputerowych do wspólnych wymogów.

Posiadamy porozumienia z przewoźnikami kolejowymi, które pozwalają na sprawną obsługę pasażerów oraz wzajemną współpracę w ramach realizacji usług. Umowy o świadczenie kolejowych usług przewozowych zawarte zostały z następującymi przewoźnikami:

POLREGIO SP. Z O.O.

PKP INTERCITY S.A.

KOLEJE MAZOWIECKIE

KOLEJE ŚLĄSKIE SP. Z O.O.

KOLEJE MAŁOPOLSKIE SP. Z O.O.

KOLEJE DOLNOŚLĄSKIE S.A.

ARRIVA RP SP. Z O.O.

ŁÓDZKA KOLEJ AGLOMERACYJNA

PKP SZYBKA KOLEJ MIEJSKA W TRÓJMIEŚCIE SP. Z O.O.

ZWIĄZEK SAMORZĄDOWYCH PRZEWOŹNIKÓW KOLEJOWYCH

Przewoźnicy samorządowi są dla siebie źródłem wiedzy, wymiany doświadczeń oraz partnerami - wspierają się w procesie eksploatacji, napraw i serwisowania pojazdów kolejowych. Konsultacje dotyczą również tworzenia ofert przewozowych, aby najlepiej odpowiadać na potrzeby rynku i pasażerów.

Dzięki tej współpracy pasażerski transport kolejowy staje się jeszcze bardziej wydajny i bardziej ekonomiczny, a przez to konkurencyjny dla transportu drogowego co przynosi korzyści i przyczynia się do życia w bardziej przyjaznym środowisku.

Cyklicznie organizowane są spotkania przedstawicieli ZSPK, podczas których promowane są wspólnie rozwiązania oraz podejmowane są działania na rzecz rozwoju rynku usług kolejowych oraz integrowania środowiska kolejowego.

Jako efekt wspólnych działań, w 2022 roku należy wymienić rozszerzenie oferty specjalnej Wspólny Bilet Samorządowy. Ta inicjatywa doskonale wpisuje się w misję ZSPK, która zakłada wspólne działania na rzecz poprawy jakości pasażerskich przewozów kolejowych w obrębie województw. Od marca 2022 r. Wspólny Bilet Samorządowy uprawnia dodatkowo do zniżek w instytucjach kultury i przy korzystaniu z atrakcji turystycznych.

Wspólny Bilet Samorządowy jest biletem kolejowym ważnym przez 24 godziny, uprawniającym do nieograniczonej liczby przejazdów pociągami Kolei Dolnośląskich, Kolei Małopolskich, Kolei Mazowieckich, Kolei Śląskich, Kolei Wielkopolskich, Łódzkiej Kolei Aglomeracyjnej, Warszawskiej Kolei Dojazdowej oraz Arriva RP.

Wspólny Bilet Samorządowy

Zdobądź zniżki do wybranych **instytucji kultury** i atrakcji turystycznych w regionie oraz na terenie całej Polski.

Bilet Ważny 24 godziny w cenie **49 zł.**

Koleje Wielkopolskie

Muzeum Narodowe Rolnictwa
Pałacowa Wolsztyn
brama poznania iChot
CENTRUM SZYFRÓW ENIGMA
TEATR WIELKI
MUZEUM POCZĄTKÓW PAŃSTWA POLSKIEGO W GNIEZNIU
TEATR FREDRY GNIEZNO
Wielkopolskie Muzeum Niepodległości

WSPÓŁPRACA Z SAMORZĄDEM WOJEWÓDZTWA WIELKOPOLSKIEGO

Koleje Wielkopolskie świadczą usługi przewozowe na zlecenie Marszałka Województwa Wielkopolskiego. W ramach tego zadania ściśle współpracujemy przede wszystkim z Departamentem Transportu UMWW w Poznaniu.

Podstawowym tematem naszej kooperacji jest budowa rozkładu jazdy pociągów, który będzie jak najlepiej dopasowany do potrzeb pasażerów. Prowadzimy w tym celu cykliczne konsultacje kreujące kształt oferty przewozowej. Zespół ds. Rozkładu Jazdy uczestniczy w spotkaniach z Organizatorem przewozów oraz Zarządcą Infrastruktury, aby omawiać utrudnienia, które występują w każdym kolejnym Zastępczym Rozkładzie Jazdy (ZRJ) oraz w celu zgłaszania uwag do jego projektu. Ponadto na bieżąco wspólnie monitorujemy i analizujemy uwagi dotyczące połączeń pod kątem możliwości ich realizacji. Wnioski i uwagi pozyskiwane są m.in. za pośrednictwem, prowadzonych każdego roku przez UMWW i promowanych przez nas, badań potrzeb przewozowych w publicznym transporcie zbiorowym.

Warto wyróżnić kilka głównych płaszczyzn współpracy z UMWW w 2022 roku:

PLANOWANIE ROZKŁADU JAZDY POCIĄGÓW

W I kwartale 2022 roku odbywały się spotkania i konsultacje mające na celu budowanie oferty przewozowej na kolejny Roczny Rozkład Jazdy (RRJ). W lipcu uczestniczyliśmy w konferencji dotyczącej budowy RRJ 2022/23.

POZNAŃSKA KOLEJ METROPOLITALNA

W lipcu 2022 roku zostało podpisane porozumienie rozszerzające zasięg Poznańskiej Kolei Metropolitalnej do stacji Wronki. Dołączenie odcinka Poznań–Wronki do PKM zakończyło okres budowania podstawowej sieci ważnego dla aglomeracji poznańskiej projektu.

ZAKUP TABORU

W grudniu 2022 roku miała miejsce prezentacja dwóch nowych pojazdów serii 36WEhd wyprodukowanych przez firmę Newag, które przeznaczone będą do obsługi linii spalinowych – z Wolsztyna do Poznania oraz z Wągrowca do Poznania.

UDZIAŁ W WYDARZENIACH

We wrześniu braliśmy udział w wydarzeniu „Zabiegaj o Fundusze” na poznańskiej Malcie. Mieszkańcy Wielkopolski mogli poszerzyć swoją wiedzę na temat Funduszy Europejskich pozyskiwanych m.in. na rozwój przewozów pasażerskich.

Ponadto współpracujemy z innymi jednostkami UMWW:

- **Departamentem Edukacji i Nauki**
 - udział w targach branżowych, takich jak Targi Edukacji i Targi Pracy. Stanowi to wyjątkową możliwość zapoznania się z firmami z różnych branż, w tym też z ofertą Kolei Wielkopolskich. Jest to też świetna okazja na pierwsze kontakty zawodowe i możliwość szerszego spojrzenia na świat biznesu.

- **Departamentem Kultury**
 - popularyzacja oferty Wspólny Bilet Samorządowy poprzez współpracę z instytucjami kultury Samorządu Województwa Wielkopolskiego, współpraca przy organizacji wydarzeń związanych z obchodami Rocznicy Wybuchu Powstania Wielkopolskiego.

- **Departamentem Zarządzania Środowiskiem i Klimatu**
 - popularyzacja Europejskiego Tygodnia Mobilności, którego celem jest rozpowszechnianie wiedzy oraz znaczenia zrównoważonego transportu, a także promocja ekologii i bezpieczeństwa. Kampania zachęca mieszkańców aglomeracji miejskich do zmiany niekorzystnych dla zdrowia i środowiska przyzwyczajęń i wybrania alternatywnych, ekologicznych środków podróżowania.

- **Departamentem Sportu i Turystyki**
 - współpraca z Wielkopolską Organizacją Turystyczną, która jest stowarzyszeniem zrzeszającym podmioty działające na rynku turystycznym. Dzięki takiej współpracy możliwe jest łatwiejsze osiągnięcie celu, jakim jest rozwój i promocja turystyki w Wielkopolsce i budowanie silnej marki regionu, do czego Koleje Wielkopolskie również dążą poprzez różnorodne aktywności.

- **Departament Wdrażania Programu Regionalnego**
 - współpraca w zakresie pozyskania środków z Unii Europejskiej i promocji, co daje nam możliwość na bardziej dynamiczny rozwój. Oznacza to poprawę standardu i bezpieczeństwa podróży, co daje wymierne efekty. Obserwujemy to na własnym przykładzie - systematycznie wzrasta liczba osób wybierających kolej, jako środek podróży do miejsca pracy i szkoły i przewidujemy, że ten trend będzie się utrzymywał. Współpraca dotyczy projektów:
 - **"Rozwój publicznego transportu zbiorowego w Wielkopolsce poprzez zakup spalinowego taboru kolejowego"** do naszej floty dołączyły cztery trzyczłonowe pojazdy typu 36WEhd. Stanowią one istotne uzupełnienie taboru obsługującego połączenia na liniach Poznań – Wągrowiec – Gołańcz oraz Poznań – Grodzisk Wlkp. – Wolsztyn. To na tych odcinkach odnotowujemy coraz większe potoki pasażerskie, dlatego cieszymy się, że możemy odpowiedzieć na wnioski naszych pasażerów i rosnące zapotrzebowanie na transport podmiejski.
 - **„Rozwój publicznego transportu zbiorowego w Wielkopolsce poprzez budowę zaplecza technicznego dla taboru spalinowego”**. Inwestycja, która powstała przy ul. Leśnej 1D w Wągrowcu jest jedną z kluczowych dla funkcjonowania i obsługi taboru Kolei Wielkopolskich.

PUNKTY SERWISOWANIA TABORU

Sprawność taboru kolejowego jest kluczowym czynnikiem zapewniającym prawidłową realizację przewozów. Jesteśmy jednym z przewoźników, który samodzielnie serwisuje pojazdy kolejowe.

Wykonujemy działalność utrzymaniową w czterech Punktach Utrzymania Taboru:

Miejscowość	Typ obsługiwanych pojazdów
POZNAŃ	elektryczne i spalinowe zespoły trakcyjne
ZBĄSZYNEK	elektryczne i spalinowe zespoły trakcyjne
LESZNO	spalinowe zespoły trakcyjne
WĄGROWIEC	spalinowe zespoły trakcyjne



Zakres świadczonych usług utrzymania pojazdów kolejowych w Punktach Utrzymania Taboru obejmuje między innymi:

- przeglądy techniczne taboru – w Zbąszynku na poziomie utrzymania P1, P2 i P3, w Wągrowcu na poziomie utrzymania P1 i P2.
- usuwanie mniejszych awarii i uszkodzeń taboru,
- czyszczenie zewnętrzne i wewnętrzne pojazdów kolejowych,
- prace utrzymaniowe (uzupełnianie paliwa, wody sanitarnej, zaopatrzenie piasecznic itp.),
- udostępnianie torów dla postoju pojazdów z możliwością podłączenia do sieci energetycznych.

Dodatkowo, Punkt Utrzymania w Zbąszynku posiada na wyposażeniu sterowaną numerycznie dwusuportową tokarkę podtorową, która przeznaczona jest do regeneracji profili kół jezdnych i powierzchni ciernych tarcz hamulcowych pojazdów trakcji szynowej, bez konieczności demontażu zestawów kołowych. Zapewnia to radykalne skrócenie czasu wyłączenia pojazdu z ruchu, dzięki czemu znacznie wzrasta efektywność jego eksploatacji.

Punkt Utrzymania w Wągrowcu ponadto wyposażony został poza nowoczesnymi urządzeniami do diagnostyki pojazdów także w symulator pojazdu kolejowego. Pozwala on na stałe podnoszenie kwalifikacji przez maszynistów, którzy utrwalają właściwe postępowanie w sytuacjach, które mogą wydarzyć się w codziennej pracy podczas prowadzenia pociągu.

Cztery sprawnie funkcjonujące Punkty Utrzymania Taboru to nie wszystko. Dla utrzymania wysokiej sprawności eksploatacyjnej oraz oczekiwanego przez naszych Pasażerów komfortu podróżowania wdrożyliśmy specjalny system mobilnego serwisu technicznego pojazdów, gdzie w każdej porze doby inżynierowie i technicy są gotowi do wyjazdu poza PUT.

Trzeba również zaznaczyć, że udostępniamy obiekty infrastruktury kolejowej innym przewoźnikom i podmiotom dla napraw i serwisowania taboru oraz odstawiania pojazdów kolejowych. Zakres wykonywanych prac może być rozszerzony w zależności od oczekiwań klienta, a także zdolności produkcyjnej Punktu Utrzymania Taboru.



PRZEGLĄDY TECHNICZNE

Przeгляд poziomu utrzymania	PUT Poznań (SZT)	PUT Leszno (SZT)	PUT Wągrowiec (SZT)	PUT Zbąszynek (EZT)	RAZEM
P1	104	311	475	2097	2987
P2	50	12	14	260	336
P3	4	0	0	30	34

Zakresy czynności w poszczególnych poziomach utrzymania są zgodne z dokumentacją systemu utrzymania właściwych pojazdów.

Utrudnieniami w realizacji sprawnych połączeń są awarie taboru powstałe na skutek zdarzeń losowych. Ze względu na to, że zakłócenia związane z włączeniami pojazdów z eksploatacji mogą mieć wpływ na wizerunek Spółki, dbamy o zapewnienie szybkiego powrotu pojazdów do ruchu. W tym celu spółka współpracuje z innymi podmiotami, które realizują naprawy pojazdów po zdarzeniach i wypadkach powstałych w związku z ich eksploatacją.

Naprawy awaryjne po zdarzeniach i wypadkach realizowane w roku 2022:

Rodzaj zdarzenia	Liczba zdarzeń
Wypadki na przejazdach kolejowych z pojazdami drogowymi	5
Najechanie na zwierzynę	509
Najechanie na przeszkody (np. kamienie)	56
Obrzucenie kamieniami	5
Akty wandalizmu (graffiti)	46
Razem	621



FINANSE

BILANS (w tys. zł)		<u>2021</u>	<u>2022</u>
A	Aktywa trwałe	143 128	181 444
I	Wartości niematerialne i prawne	491	473
II	Rzeczowe aktywa trwałe	142 257	180 559
III	Należności długoterminowe	237	237
IV	Inwestycje długoterminowe		
V	Długoterminowe rozliczenia międzyokresowe	143	175
B	Aktywa obrotowe	34 980	49 082
I	Zapasy	9 096	11 961
II	Należności krótkoterminowe	13 297	24 681
III	Inwestycje krótkoterminowe	12 200	11 596
IV	Krótkoterminowe rozliczenia międzyokresowe	387	844
RAZEM AKTYWA		178 108	230 526
A	Kapitał własny	26 677	29 120
I	Kapitał podstawowy	27 738	27 738
II	Kapitał zapasowy	252	252
III	Zysk (strata) z lat ubiegłych	-1 061	-1 061
IV	Zysk (strata) netto	0	2 443
B	Zobowiązania i rezerwy na zobowiązania	151 431	201 406
I	Rezerwy na zobowiązania	7 617	12 714
II	Zobowiązania długoterminowe	21 906	17 687
III	Zobowiązania krótkoterminowe	34 708	90 323
IV	Rozliczenia międzyokresowe	87 200	80 682
RAZEM PASYWA		178 108	230 526

RACHUNEK ZYSKÓW I STRAT (w tys. zł)	2021	2022
A Przychody netto ze sprzedaży i zrównane z nimi, w tym:	83 189	145 361
B Koszty działalności operacyjnej	226 392	297 323
C Zysk (strata) ze sprzedaży (A - B)	-143 203	-151 962
D Pozostałe przychody operacyjne	150 110	160 514
E Pozostałe koszty operacyjne	4 371	4 198
F Zysk (strata) z działalności operacyjnej (C + D - E)	2 536	4 354
G Przychody finansowe	10	362
H Koszty finansowe	458	1 902
I Zysk (strata) brutto (F + G - H)	2 088	2 814
J Podatek dochodowy	685	371
K Zysk (strata) netto (I - J)	1 403	2 443

RACHUNEK PRZEPIŃYWÓW PIENIĘŻNYCH (w tys. zł)	2021	2022
A Przepływ środków pieniężnych z działalności operacyjnej		
I Zysk (strata) netto	1 403	2 443
II Korekty razem	58 091	14 246
III Przepływy pieniężne netto z działalności operacyjnej (I+/-II)	59 494	16 689
B Przepływ środków pieniężnych z działalności inwestycyjnej		
I Wpływy	0	0
II Wydatki	48 264	11 555
III Przepływy pieniężne netto z działalności inwestycyjnej (I+/-II)	-48 264	-11 555
C Przepływ środków pieniężnych z działalności finansowej		
I Wpływy	7 580	353
II Wydatki	14 414	6 091
III Przepływy pieniężne netto z działalności finansowej (I+/-II)	-6 834	-5 738
D Przepływy pieniężne netto razem(A.III+/-B.III+/-C.III+/-)	4 396	604
E Środki pieniężne na początek okresu	7 804	12 200
F Środki pieniężne na koniec okresu	12 200	11 596

POMOC OSOBOM Z NIEPEŁNOSPRAWNOŚCIAMI

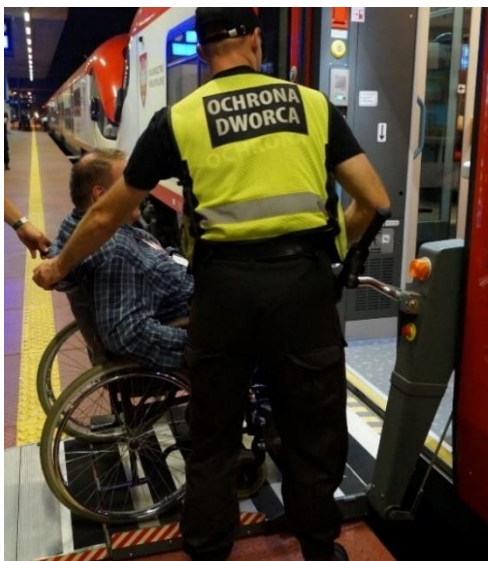
Pomoc osobom z niepełnosprawnością udzielana była sytuacjach kiedy Koleje Wielkopolskie zostały powiadomione o jej potrzebie przynajmniej z 48-godzinnym wyprzedzeniem. Jeżeli takiego powiadomienia nie dokonano, Spółka podejmowała wszelkie możliwe działania aby zapewnić pomoc w taki sposób, aby osoba z niepełnosprawnościami mogła odbyć podróż. Powiadomienie może się odbyć poprzez:

- **Dyspozytura** – na email: dyspozytura@koleje-wielkopolskie.com.pl;
- **Infolinia** – 19 757 (czynna w całą dobę);
- **Formularz zgłoszeniowy** - na stronie www.koleje-wielkopolskie.com.pl/zgloszenie/;
- **Zgłoszenie bezpośrednie** - osobiście w kasie biletowej lub w siedzibie Spółki (osobiście lub telefonicznie 61 279 27 00 poprzez Sekretariat Spółki).

Osoby o widocznej niepełnosprawności ruchowej, w tym poruszające się na wózku inwalidzkim, a także osoby niewidome, które nie posiadają ważnego biletu, oraz osoby, które mają ograniczoną sprawność poruszania się nie muszą zgłaszać się do obsługi pociągu w celu jego nabycia. Bilet kupują podczas kontroli bez dodatkowej opłaty.

Połączenia Spółki obsługiwane są przez pojazdy, w których są specjalne miejsca wyznaczone dla osób podróżujących na wózkach inwalidzkich. Wejście do pojazdu oraz korytarze i przedsionki są dostosowane do potrzeb osób z niepełnosprawnością.

Koordynatorem wszelkich niezbędnych działań w celu zapewnienia pomocy osobom z niepełnosprawnością jest dyspozytor Kolei Wielkopolskich pełniący całodobowy dyżur. Drużyna konduktorska zapewnia natomiast wszelką pomoc podczas wsiadania i wysiadania z pociągu oraz w trakcie podróży.



USPRAWNIENIA DLA OSÓB Z NIEPEŁNOSPRAWNOŚCIAMI W POJAZDACH SPÓŁKI

Usprawnienia dla osób z niepełnosprawnościami w pojazdach typu SA 108, 132, 134, 139:

- rampa ręczna;
- dwa miejsca do przewozu osób na wózkach inwalidzkich;
- modułowa kabina WC przystosowana dla niepełnosprawnych na wózkach inwalidzkich

Usprawnienia dla osób z niepełnosprawnościami w pojazdach typu 36WEhd:

- rampa dla osób z niepełnosprawnościami;
- dwa miejsca do przewozu osób na wózkach inwalidzkich;
- duża kabina WC przystosowana dla osób z niepełnosprawnościami zgodna z TSI PRM;
- układ pętli indukcyjnych wykorzystywanych do współpracy z aparatami słuchowymi.

Usprawnienia dla osób z niepełnosprawnościami w pojazdach typu EN57:

- podest mechaniczny;
- dwa miejsca do przewozu osób na wózkach inwalidzkich;
- modułowa kabina WC przystosowana dla niepełnosprawnych na wózkach inwalidzkich.

Usprawnienia dla osób z niepełnosprawnościami w pojazdach typu EN76:

- winda / podnośnik;
- dwa miejsca do przewozu osób na wózkach inwalidzkich;
- modułowa kabina WC w systemie zamkniętym przystosowana dla osób na wózkach inwalidzkich zgodnie z TSI PRM;
- oznakowanie minimum 10% miejsc piktogramami jako miejsc dla osób uprzywilejowanych.

Usprawnienia dla osób z niepełnosprawnościami w pojazdach typu 48WE:

- rampa dla osób z niepełnosprawnościami;
- dwa miejsca do przewozu osób na wózkach inwalidzkich;
- kabina WC przystosowana do potrzeb osób z niepełnosprawnościami;
- układ pętli indukcyjnych wykorzystywanych do współpracy z aparatami słuchowymi.

KOMUNIKACJA BEZ BARIER

Komunikacja Bez Barier to wygodny kanał komunikacji dla osób Głuchych. Pozwala on zapewnić wszystkim naszym Klientom nieograniczony dostęp do usług Kolei Wielkopolskich.

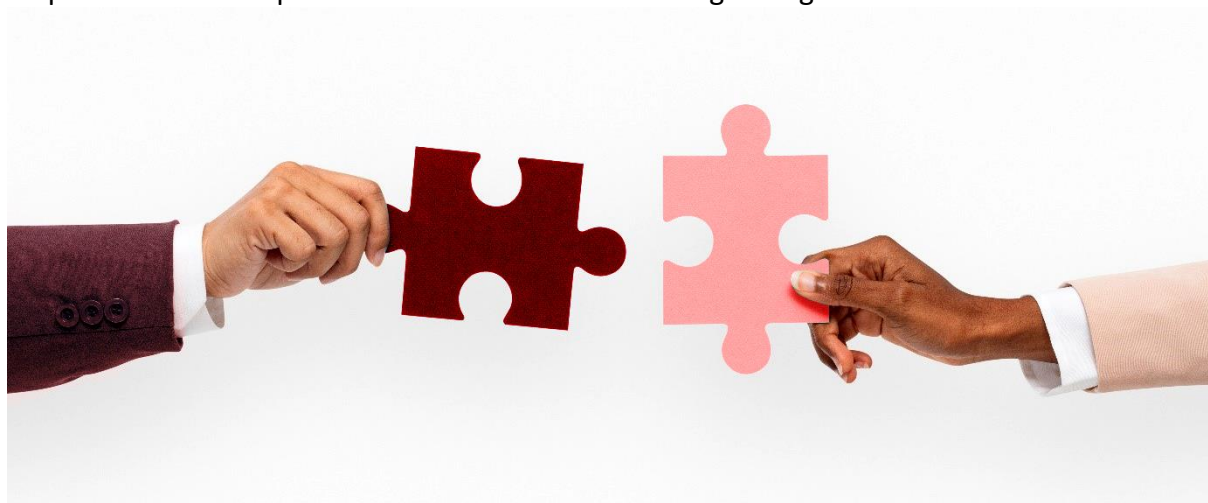
Koleje Wielkopolskie oferują usługę tłumacza języka migowego on-line pod nazwą „Komunikacja bez barier”, polegającą na natychmiastowym połączeniu wideo z tłumaczem języka migowego, z dowolnego urządzenia wyposażonego w kamerę wraz z podłączeniem do Internetu (przeglądarka internetowa, aplikacja mobilna).



PODRÓŻE KOLEJ-LOVE

Portal „Podróże KolejLove” stanowi elektroniczną platformę pozwalającą na kojarzenie ze sobą chcących odbyć podróż w danym kierunku osób z niepełnosprawnością oraz innych pasażerów udających się w tym samym kierunku i czasie.

Spółka Koleje Wielkopolskie jako pierwszy z przewoźników kolejowych, podjęła się rozpowszechniania i promowania wśród Pasażerów tego udogodnienia.



DZIAŁALNOŚĆ MARKETINGOWA

Jednym z celów Spółki jest uczestnictwo i propagowanie kulturalnych i sportowych wydarzeń odbywających się w Województwie Wielkopolskim. Regularnie współpracujemy z instytucjami samorządowymi i środowiskami kulturotwórczymi poszczególnych gmin i miast regionu. Nasze działania miały na celu wzmocnienie wizerunku Kolei Wielkopolskich oraz zachęcanie do korzystania z połączeń kolejowych.

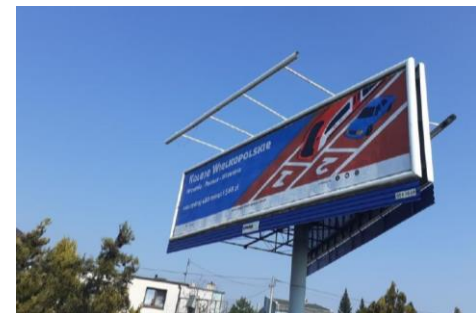
WYDARZENIA I KONKURSY

- Dzień Kolorowej Skarpetki;
- Akcja "Chrońmy Pszczoły";
- Podpisanie umowy na włączenie linii Poznań-Wronki do PKM;
- XXIX Festival Blues Express;
- Rodzinne Podróże „Pod Parą”
- Konkurs na film lub animację "Wakacje z KW";
- Inscenizacja przyjazdu I.J. Paderewskiego.



KAMPANIE INFORMACYJNE I PROMOCYJNE

- Kampania promocyjna "Postaw na nas";
- Kampania promocyjna "Paliwo drożeje – wybierz koleje!";
- Promocja zakupu biletów w automatach;
- Promocja oferty Wspólny Bilet Samorządowy
- Promocja nowych połączeń do Krzyża.



WSPÓŁPRACA Z INNYMI PODMIOTAMI

- Współpraca z klubami Lech Poznań i Warta Poznań;
- Współpraca z Europe Direct Poznań;
- Współpraca z Międzynarodowymi Targami Poznańskimi;
- Współpraca z instytucjami kultury (Muzeum Narodowe w Poznaniu, Polski Teatr Tańca).



PROMOCJA SPÓŁKI PODCZAS EVENTÓW:

- Scena nad Rusałką;
- Event plenerowy na Polanie Harcerzy w Poznaniu;
- Rodzinne Bieganie na Podolanach;
- Festiwal "Gardłoryki";
- 50-lecie Kolejki Parkowej Maltanka;
- XV Dni Techniki Kolejowej.



Ponadto dbaliśmy o stałą obecność w mediach zarówno regionalnych jak i lokalnych wydawnictwach oraz rozgłośniach radiowych. W ciągu roku zrealizowaliśmy 27 wypowiedzi w radiu oraz przygotowaliśmy 15 publikacji prasowych. Wydano też kolejne 6 numerów magazynu pokładowego „Kolej na Wielkopolskie”.

INTERNET I MEDIA SPOŁECZNOŚCIOWE



FACEBOOK	INSTAGRAM	YOUTUBE
17 490 Obserwujących	2 434 obserwujących	1 290 Obserwujących

W 2022 roku naszą stronę internetową odwiedziło prawie 361 tys. użytkowników. Najczęściej sprawdzane informacje dotyczyły rozkładu jazdy pociągów, cen biletów oraz informacji o nowym systemie sprzedaży przez Internet.

Liczba obserwujących nasz profil na Facebooku wzrosła o ponad 2 000 osób w porównaniu do poprzedniego roku. Największą popularnością cieszył się posty dotyczące organizowanych przez spółkę konkursów, a także zamian w rozkładzie jazdy czy utrudnień na poszczególnych odcinkach linii kolejowych. Nasi podróżni doceniają szybkie dotarcie do informacji, które ułatwiają im każdego dnia podróżowanie naszymi pociągami.

Na Instagramie zyskaliśmy 397 nowych obserwatorów, przy czym aż 77% odbiorców to mężczyźni. Zarówno na Facebook-u, jak i Instagramie dominują młodzi odbiorcy, w wieku 18 -34 lata.

Nasz kanał na platformie YouTube posiadał pod koniec roku posiadał 1 290 subskrybentów, czyli o 119 więcej niż w roku poprzednim. łącznie prezentujemy 43 spoty, które uzyskały razem 906 825 wyświetleń.

INAUGURACJA PUNKTU UTRZYMANIA TABORU W WĄGROWCU



Uroczysta inauguracja

5 maja 2022 odbyła się inauguracja działalności nowego Punktu Utrzymania Taboru Kolei Wielkopolskich w Wągrowcu z udziałem Zarządu Spółki, Marszałków Województwa Wielkopolskiego oraz przedstawicieli firmy, która zrealizowała budowę.

Przeznaczenie

Nowoczesny Punkt Utrzymania Taboru w Wągrowcu obsługuje spalinowe zespoły trakcyjne dwuczłonowe w trakcji pojedynczej i podwójnej oraz spalinowe zespoły trakcyjne trójczłonowe w trakcji pojedynczej.

Dofinansowanie

Projekt budowy punktu w Wągrowcu był współfinansowany przez Unię Europejską z Europejskiego Funduszu Rozwoju Regionalnego, całkowita wartość projektu wynosi 69 019 261,27 zł, a kwota dofinansowania wyniosła 34 055 454,85 zł.



AKCJA POMOCOWA DLA OBYWATELI UKRAINY



Uroczysta inauguracja

W dniach 4, 6, 8 i 11 marca 2022 r. Koleje Wielkopolskie uruchomiły 8 pociągów pomocy humanitarnej, które pozwoliły na szybkie i bezpieczne przewiezienie potrzebujących do Krakowa, Katowic, Wrocławia a szczególnie Wielkopolski.

Liczba podróżnych

Z Przemysła Głównego naszymi pociągami wyruszyło ponad 1400 osób. Część z nich wysiadała w na stacjach pośrednich a do Poznania przyjechało z nami ponad 430 osób.

Współpraca

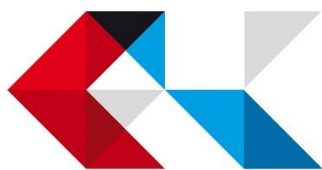
Podczas podróży do dyspozycji uchodźców była 4-osobowa drużyna konduktorska oraz zespół ratowników z Wodnego Ochotniczego Pogotowia Ratunkowego Województwa Wielkopolskiego w Poznaniu i Lotniczego Pogotowia Ratunkowego w Poznaniu

Bezpłatne przejazdy

Od 26 lutego do 31 maja 2022 roku obywatele Ukrainy mogli nieodpłatnie korzystać z przejazdów wszystkimi pociągami Kolei Wielkopolskich na podstawie ukraińskiego dowodu tożsamości.

Koleje Wielkopolskie Sp. z o.o., Ul. Składowa 5, 61-897 Poznań

Tel.: 61 279 27 00, e-mail: biuro@koleje-wielkopolskie.com.pl



**Koleje
Wielkopolskie**



koleje-wielkopolskie.com.pl



facebook.com/kolejewielkopolskie



[@kolejewielkopolskie](https://instagram.com/@kolejewielkopolskie)



[@koleje_wielkopolskie](https://tiktok.com/@koleje_wielkopolskie)